

**¿Qué podemos aprender de la importancia que le dan los ganaderos del norte de España a los detalles en la aplicación de un sellador interno?**



**MSD**

Animal Health

# ¿Qué podemos aprender de la importancia que le dan los ganaderos del norte de España a los detalles en la aplicación de un sellador interno?

Carbonell, C.1; Marcos M.1; Elvira L.1

1 MSD Animal Health

Comunicación libre en el XXV Congreso Internacional Anembe de Medicina Bovina en León (2023)

## INTRODUCCIÓN

Hoy en día, **la terapia de secado selectivo (TSS) es la alternativa** al secado en sábana, y recientes estudios confirman que no empeora los indicadores de salud de ubre aplicando el sellador interno (SI) en las vacas o cuarterones que no reciben antibiótico. Sin embargo, estudios previos mostraron que la TSS podía ofrecer menor protección frente a las nuevas infecciones intramamarias (NIIM). De ahí que el **manejo y la higiene sean cruciales para implantar con éxito la TSS.**

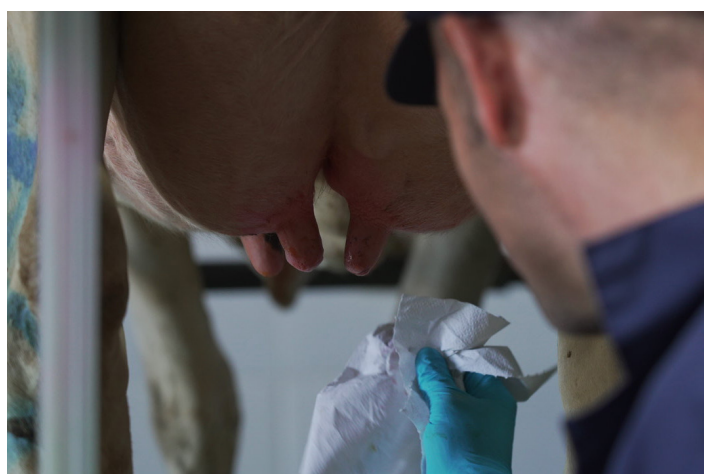
En un estudio del año 2021, identificamos que un porcentaje importante de ganaderos españoles desconocían qué era la TSS y además que la asesoría del veterinario de calidad de leche era puntual o nula en un porcentaje importante de ganaderías.

Asimismo, descubrimos que algunos puntos del procedimiento de secado, como la desinfección previa de pezones, no era una práctica habitual en todas las ganaderías. Todo ello nos llevó a plantearnos si existía falta de información o de concienciación sobre aspectos claves del procedimiento de secado, que en la TSS cobran más importancia. Igualmente, **la actitud del ganadero es fundamental para implementar la TSS y evitar su principal barrera, el miedo a empeorar la salud de ubre de su rebaño.** De ahí el interés en conocer cómo se aplican en granja los SI y la opinión de los ganaderos acerca de las buenas prácticas a la hora de aplicar un SI, para valorar la necesidad de trabajar más intensamente en la concienciación, en la formación o en ambas con el ganadero.



## OBJETIVOS

El objetivo del presente estudio fue **conocer (1) el uso de SI y el tipo de inserción que se utiliza, (2) la opinión sobre el diseño de la jeringa a la hora de facilitar una correcta aplicación y (3) la importancia que le da el ganadero a las buenas prácticas en el procedimiento de aplicación del SI.**



## MATERIALES Y MÉTODOS

En el estudio participaron 59 ganaderos de cuatro comunidades autónomas (Galicia, Asturias, Cantabria y Castilla y León), entre agosto 2022 y enero 2023. A cada ganadero le fue entregado un protocolo de buenas prácticas en el procedimiento de secado y una caja del nuevo SI (ShutOut®, MSD Animal Health). Posteriormente, el ganadero respondió una encuesta de 12 preguntas cerradas, con tres bloques de preguntas: (1) descripción de la ganadería, (2) manejo previo de los SI, y (3) características del manejo del SI y su opinión sobre la importancia de algunas buenas prácticas en el procedimiento de aplicación. Para el tercer bloque, se diseñaron las respuestas cerradas predefinidas en formato de escalas tipo Likert para categorizar las respuestas.



## RESULTADOS

Los resultados evidenciaron que un alto porcentaje de ganaderos ya usaban SI en todas o parte de las vacas (Fig 1); en concordancia con los datos de un estudio previo. Respecto al tipo de inserción completa (IC) (Fig 2), a pesar del mayor riesgo de entrada de bacterias. Curiosamente, un pequeño porcentaje no conocía que pudiera haber distinto tipo de inserción.

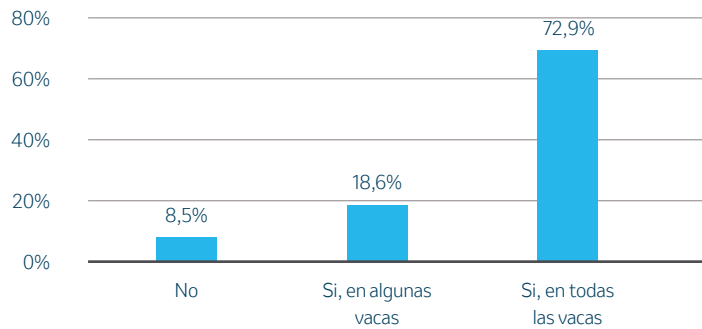


Fig 1. Uso de sellador interno previo (SI) en las vacas al secado.

Asimismo, la IC provoca una dilatación temporal del canal del pezón y elimina la queratina (K), principales mecanismos de defensa de entrada de bacterias, incrementando el riesgo de NIIM (Imagen 1). De ahí que el protocolo de buenas prácticas entregado, siguiendo la guía de buenas prácticas del NMC (National mastitis Council), recomienda la inserción parcial.

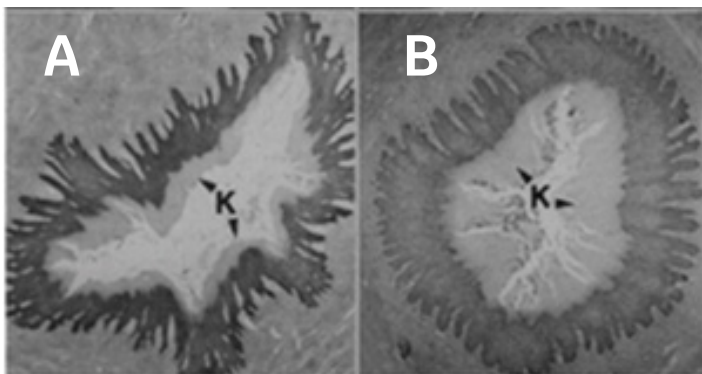


Imagen 1. Imagen al microscopio electrónico de un corte de una punta de pezón después de una inserción completa (A) o parcial (B)

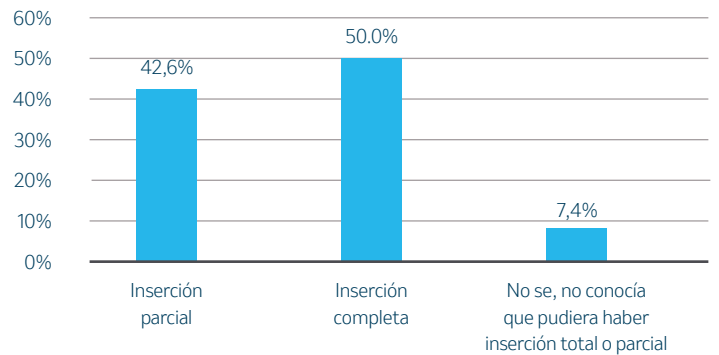
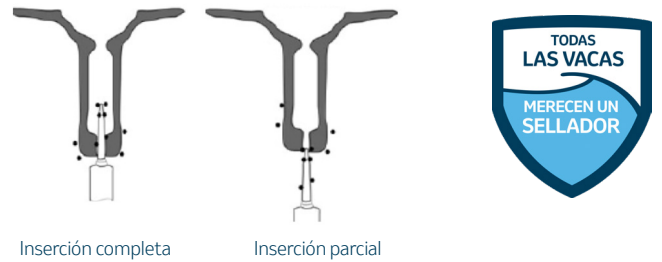
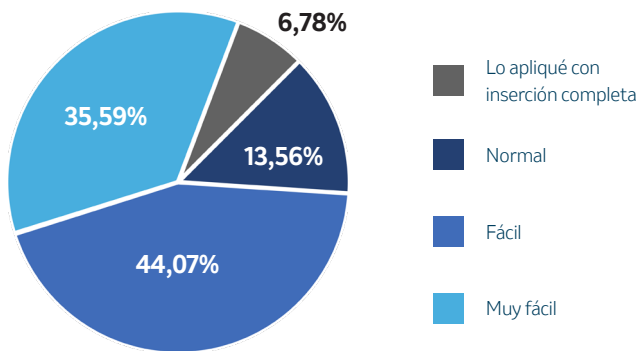


Fig 2. Tipo de inserción que utiliza normalmente la granja.

Respecto al diseño y manejo de la jeringa, a la mayoría les pareció que ShutOut® permitía un decapsulado parcial fácil o muy fácil con una sola mano (Fig 3). Asimismo, su aplicación mediante inserción parcial les resultó fácil o muy fácil (fig 4) a pesar de que más de la mitad no la habían utilizado previamente. De hecho, la casi totalidad de los encuestados aplicaron la jeringa mediante inserción parcial, cambiando el modo de aplicación los ganaderos que usaban la inserción completa previamente.

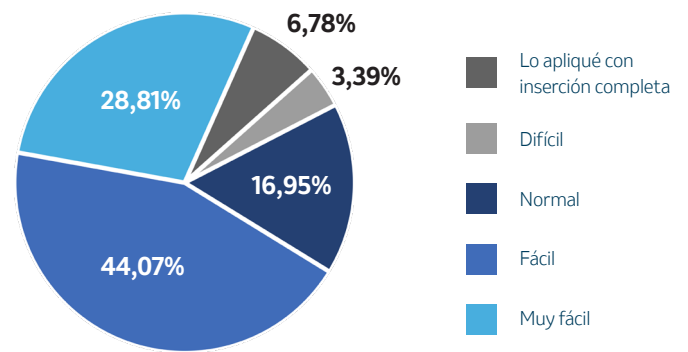


¿Qué le pareció el decapsulado de la inserción parcial de ShutOut®?



**Fig 3.** Opinión sobre el manejo del decapsulado de la inserción parcial de ShutOut®.

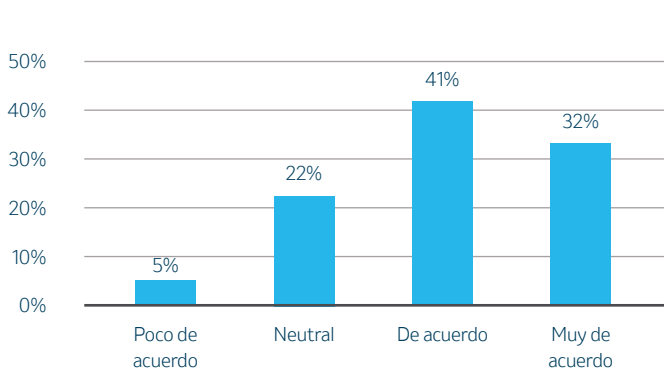
¿Qué le pareció la aplicación del producto con la inserción parcial?



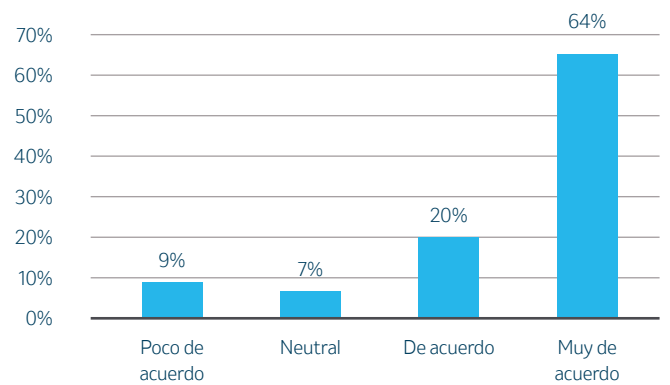
**Fig 4.** Opinión sobre la aplicación mediante inserción parcial de ShutOut®.

Respecto a la importancia del manejo en el procedimiento de aplicación de un sellador, **la mayoría de los ganaderos opinaron que el decapsulado con una mano facilitaba el manejo y la higiene en la aplicación** (fig 5). Además, **la mayoría estuvo muy de acuerdo en que la inserción parcial permite una mayor protección del canal del pezón** (fig 6).

Por lo tanto, **el grupo de ganaderos que participó en el estudio se mostró bastante concienciado en la importancia de las buenas prácticas en la aplicación de selladores internos**, lo que sugiere una **oportunidad de trabajar más en la formación y entrenamiento, para la mejora de los procedimientos de aplicación de selladores internos**.



**Fig 5.** Opinión sobre la importancia del decapsulado con una sola mano a la hora de facilitar el manejo y la higiene.



**Fig 6.** La inserción parcial permite una mayor protección del canal del pezón y reduce el riesgo de lesiones.

Finalmente, **al comparar la nueva jeringa, la mayor parte de los ganaderos resaltó la facilidad a la hora de decapsular y la aplicación mediante inserción parcial; seguido de la ausencia de aire en la jeringa, lo que facilita una distribución más homogénea del producto y ejerce menor presión en el pezón**.



## CONCLUSIONES

**El ganadero está concienciado de la importancia de las buenas prácticas en el procedimiento de secado y valoró positivamente que el diseño de la jeringa facilite las buenas prácticas en la aplicación del sellador.** Por otro lado, **probablemente sea necesario trabajar más en formación y entrenamiento en protocolos de secado.**

Bibliografía a disposición de quien lo solicite.